

## *Arbetsmarknadssituationen för hela befolkningen 15–74 år, AKU Tredje kvartalet 2013.*

Labour Force Surveys: Third Quarter 2013

---

### I korta drag

#### **Sysselsatta**

Under tredje kvartalet 2013 uppgick antalet sysselsatta i åldern 15-74 år till 4 786 000 personer. Jämfört med motsvarande kvartal 2012 är det en ökning med 51 000 personer. Antalet sysselsatta män ökade med 31 000 till 2 517 000 och antalet kvinnor ökade med 20 000 till 2 270 000 sysselsatta. Antalet sysselsatta bland utrikes födda ökade med 31 000 personer till 760 000.

Sysselsättningsgraden det vill säga andelen sysselsatta av befolkningen, uppgick till 66,8 procent. Sysselsättningsgraden bland män ökade med 0,5 procentenheter jämfört med motsvarande kvartal föregående år och uppgick till 69,5 procent. För kvinnor var den 64,1 procent. Bland de utrikes födda var sysselsättningsgraden 58,3 procent. För utrikes födda män och kvinnor var den 62,7 respektive 54,0 procent.

Antalet sysselsatta inom *Tillverkning och utvinning, energi och miljö* var 583 000, en minskning med 15 000 personer jämfört med tredje kvartalet 2012. Det är sjätte kvartalet i rad som antalet anställda minskar inom denna näringsgren. Inom näringsgrenarna *Personliga och kulturella tjänster, Hotell och restaurang* och *Offentlig förvaltning* ökade antalet sysselsatta jämfört med samma kvartal föregående år.

Antalet sysselsatta som arbetade heltid var 3 716 000 under tredje kvartalet 2013, en ökning med 42 000 jämfört med samma kvartal ett år tidigare.

Antalet tidsbegränsat anställda var 786 000 under tredje kvartalet 2013, en ökning med 43 000 jämfört med samma kvartal 2012. Av de tidsbegränsat anställda var 351 000 män och 435 000 kvinnor.

#### **Personer i arbete**

Personer i arbete är de sysselsatta som arbetat minst en timme under en given kalendervecka. Under tredje kvartalet 2013 var 3 467 000 personer i åldern 15-74 år i arbete. Det motsvarar 48,4 procent av befolkningen. Bland ungdomar 15-24 år ökade antalet personer i arbete med 15 000 personer jämfört med tredje kvartalet 2012 och uppgick till 486 000.



**Statistiska centralbyrån**  
Statistics Sweden

Martin Johannsen, SCB, tfn 08-506 940 04, martin.johannsen@scb.se  
Peter Beijron, SCB, tfn 08-506 940 06, peter.beijron@scb.se

Statistiken har producerats av SCB, som ansvarar för officiell statistik inom området.

ISSN 1654-2843 Serie AM – Arbetsmarknad 11 SM 1304. Utkom den 29 oktober 2013.  
URN:NBN:SE:SCB-2013-AM11SM1304\_pdf  
Tidigare publicering: Se avsnittet Fakta om statistiken.  
Utgivare av Statistiska meddelanden är Stefan Lundgren, SCB.

Under det tredje kvartalet 2013 uppgick det totala antalet arbetade timmar i genomsnitt till 128,5 miljoner per vecka. Det innebär ingen statistiskt säkerställd skillnad jämfört med motsvarande period 2012.

### **Personer ej i arbete**

Gruppen *personer ej i arbete* utgörs av sysselsatta som var frånvarande minst en kalendervecka, arbetslösa och personer utanför arbetskraften. Under tredje kvartalet 2013 var 3 695 000 personer i åldern 15-74 år ej i arbete, vilket motsvarar 51,6 procent av befolkningen.

### **Sysselsatta frånvarande under minst en kalendervecka**

Under tredje kvartalet 2013 var 1 320 000, eller 27,6 procent, av de sysselsatta frånvarande från arbetet i en vecka eller mer. Bland sysselsatta män hade 25,4 procent varit frånvarande från arbetet i minst en vecka och motsvarande siffra bland kvinnor var 29,9 procent. Den vanligaste orsaken till frånvaro från arbetet var under det tredje kvartalet 2013 semester. Av de sysselsatta var 1 030 000 borta från arbetet i minst en vecka på grund av semester.

### **Arbetslösa**

Under tredje kvartalet 2013 var 380 000 personer i åldern 15-74 år arbetslösa. Arbetslösheten uppgick till 7,4 procent av arbetskraften. Av de arbetslösa var 197 000 män och 184 000 kvinnor. Bland männen minskade andelen arbetslösa med 0,5 procentenheter till 7,2 procent. För kvinnorna uppgick arbetslösheten till 7,5 procent.

Antalet arbetslösa ungdomar i åldern 15-24 år var 134 000, vilket motsvarar 19,1 procent av arbetskraften. Av dessa var 35 000 heltidsstuderande.

Antalet långtidsarbetslösa i åldern 15-74 år, det vill säga personer som hade en sammanhängande arbetslöshetsperiod på 27 veckor eller mer, var 117 000 under tredje kvartalet 2013. Det innebär att ungefär var tredje arbetslös var långtidsarbetslös.

### **Personer ej i arbetskraften**

I gruppen *ej i arbetskraften* ingår personer som varken klassas som sysselsatta eller arbetslösa. Den utgörs framförallt av pensionärer, studerande eller sjuka. Under tredje kvartalet 2013 uppgick antalet personer ej i arbetskraften till 1 995 000 personer. Det motsvarar 27,9 procent av befolkningen i åldern 15-74 år. Antalet heltidsstuderande utanför arbetskraften minskade med 19 000, medan antalet pensionärer ökade med 33 000 jämfört med samma kvartal 2012.

Antalet latent arbetssökande, det vill säga personer som velat och kunnat ta ett arbete men som inte sökt något, var 144 000 personer under tredje kvartalet 2013. Antalet latent arbetssökande var 72 000 personer bland både kvinnor och män.

## Innehåll

<b>Statistiken med kommentarer</b>	<b>5</b>
<b>Om Arbetskraftsundersökningarna</b>	<b>5</b>
<b>Befolkningen</b>	<b>5</b>
<b>Arbetskraften</b>	<b>5</b>
<b>Sysselsatta</b>	<b>6</b>
Sysselsättningsgrad	6
Näringsgrenar och regioner	6
Anställda	7
Företagare och medhjälpande hushållsmedlemmar	7
Överenskommen arbetstid	7
Undersysselsatta	8
<b>Personer i arbete</b>	<b>8</b>
Arbetade timmar	8
<b>Personer ej i arbete</b>	<b>8</b>
Sysselsatta men frånvarande under hela mätveckan	8
Arbetslösa	9
Personer ej i arbetskraften	10
<b>Tabeller</b>	<b>12</b>
1. Befolkningen 15–74 år efter arbetskraftstillhörighet. Kvartal 3 2013 samt kvartal 3 2012	12
2. Befolkningen 15–24 år efter arbetskraftstillhörighet. Kvartal 3 2013 samt kvartal 3 2012	13
3. Befolkningen 15–74 år efter arbetskraftstillhörighet samt orsak till att ej vara i arbete. Kvartal 3 2013 samt kvartal 3 2012	14
4. Befolkningen 15–74 år som ej är i arbete. Kvartal 3 2013 samt kvartal 3 2012	15
5. Befolkningen 15–74 år som ej är i arbete efter utbildningsnivå. Kvartal 3 2013	15
6. Arbetslösa efter arbetslöshetstidens längd. Kvartal 3 2013	16
7. Arbetslösa efter tidigare arbetslivserfarenhet. Kvartal 3 2013	16
8. Befolkningen 16–64 år efter arbetskraftstillhörighet samt orsak till att ej vara i arbete. Kvartal 3 2013 samt kvartal 3 2012	17
9. Befolkningen 16–64 år som ej är i arbete. Kvartal 3 2013 samt kvartal 3 2012	18
Teckenförklaring	18
<b>Diagram</b>	<b>19</b>
Diagram 1. Sysselsatta (1000-tal) 15–74 år, kvartalsvis, 2005–2013	19
Diagram 2. Arbetslösa (1000-tal) 15–74 år, kvartalsvis, 2005–2013	19
Diagram 3. Andel sysselsatta, arbetslösa respektive ej i arbetskraften inom olika åldersgrupper, kvartal 3 2013	19
Diagram 4. Personer ej i arbetskraften i åldern 15–74 år fördelade efter huvudsaklig verksamhet, kvartal 3 2013	20

<b>Fakta om statistiken</b>	<b>21</b>
<hr/>	
<b>Detta omfattar statistiken</b>	<b>21</b>
Definitioner och förklaringar i Arbetskraftsundersökningarna	22
<b>Så görs statistiken</b>	<b>24</b>
<b>Statistikens tillförlitlighet</b>	<b>24</b>
<b>Bra att veta</b>	<b>25</b>
Annan statistik	25
<b>In English</b>	<b>26</b>
<hr/>	
Summary	26
<b>List of tables</b>	<b>27</b>
<b>List of terms</b>	<b>27</b>

## Statistiken med kommentarer

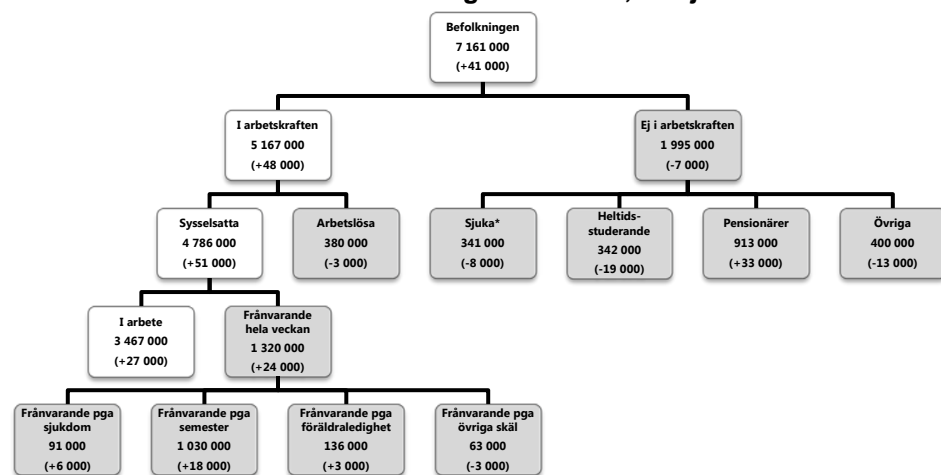
### Om Arbetskraftsundersökningarna

Syftet med arbetskraftsundersökningarna är att beskriva den aktuella arbetsmarknadssituationen för befolkningen i åldern 15-74 år samt att ge information om utvecklingen på arbetsmarknaden. AKU:s uppgift om arbetslösa är det officiella arbetslöshetsstalet. Definitionerna i AKU följer ILO:s (International Labour Organization) rekommendationer och EU:s riktlinjer.

Undersökningarna baseras på ett representativt urval. Bruttourvalet under tredje kvartalet 2013 var cirka 89 700 personer varav cirka 59 700 svarade. Datainsamlingen sker i första hand genom telefonintervjuer av SCB:s intervjuare.

Diagram 1

#### Arbetsmarknaden för hela befolkningen 15-74 år, tredje kvartalet 2013



De gråmarkerade rutorna visar vilka undergrupper som ingår i gruppen *Personer ej i arbete*.

\*) Förtidspensionärer av hälsoskäl ingår i gruppen *Sjuka*.

### Befolkningen

Befolkningen i åldern 15-74 år omfattade 7 161 000 personer under tredje kvartalet 2013. Jämfört med samma kvartal 2012 är det en ökning med 41 000 personer. Antalet män var 3 623 000 och antalet kvinnor 3 539 000. Den största ökningen skedde i åldersgruppen 65-74 år, som ökade med 35 000 eller 3,5 procent.

Utrikes födda i åldern 15-74 år uppgick under tredje kvartalet 2013 till 1 304 000 personer. Det är en ökning med 43 000 personer och av dessa var 25 000 i åldersgruppen 25-54 år.<sup>1</sup>

### Arbetskraften

De sysselsatta och arbetslösa utgör tillsammans arbetskraften. Antalet personer i arbetskraften uppgick under tredje kvartalet 2013 till 5 167 000 personer i åldern 15-74 år. Jämfört med motsvarande kvartal 2012 är det en ökning med 48 000 varav 20 000 män och 28 000 kvinnor.

<sup>1</sup> Se tabell 32 A i grundtabeller på webbplatsen.

Arbetskraften bland utrikes födda ökade med 39 000 personer till 902 000. Den största ökningen skedde i åldersgruppen 25-54 år, där arbetskraften ökade med 25 000.

Arbetskraftstalet, det vill säga arbetskraftens andel av befolkningen, var 72,1 procent under tredje kvartalet 2013. För männen var arbetskraftstalet 74,9 procent och för kvinnorna 69,3 procent.

För ungdomar i åldern 15-24 år ökade arbetskraftstalet med 1,8 procentenheter till 57,7 procent.

## Sysselsatta

Sysselsatta personer består av fast och tidsbegränsat anställda samt företagare och medhjälpande hushållsmedlemmar<sup>2</sup>. Under tredje kvartalet 2013 var 4 786 000 personer i åldern 15-74 år sysselsatta. Jämfört med motsvarande kvartal 2012 är det en ökning med 51 000 personer vilket främst förklaras av en ökning bland män med 31 000. Av de sysselsatta var 2 517 000 män och 2 270 000 kvinnor.

Under tredje kvartalet 2013 ökade antalet sysselsatta bland utrikes födda med 31 000 personer till 760 000. Ökningen skedde främst bland utrikes födda i åldern 25-54 år, i denna åldersgrupp ökade antalet sysselsatta med 17 000. Sedan årsskiftet 2010/2011 har antalet sysselsatta bland utrikes födda visat på en kontinuerlig statistiskt säkerställd ökning.

## Sysselsättningsgrad

Sysselsättningsgraden anger hur stor del av befolkningen som är sysselsatt. Under tredje kvartalet 2013 var sysselsättningsgraden 66,8 procent för befolkningen i åldern 15-74 år. Sysselsättningsgraden bland män uppgick till 69,5 procent, en ökning med 0,5 procentenheter jämfört med motsvarande kvartal föregående år. Bland kvinnor var sysselsättningsgraden 64,1 procent.

Bland utrikes födda var sysselsättningsgraden 58,3 procent. Bland utrikes födda män och kvinnor var den 62,7 respektive 54,0 procent.

## Näringsgrenar och regioner

Antalet sysselsatta minskade för sjätte kvartalet i rad inom näringsgrenen *Tillverkning och utvinning, energi och miljö*. Jämfört med tredje kvartalet 2012 minskade antalet sysselsatta inom denna näringsgren med 15 000 personer till 583 000. Däremot ökade antalet sysselsatta inom näringsgrenen *Personliga och kulturella tjänster* för fjärde kvartalet i rad. Under tredje kvartalet 2013 ökade antalet sysselsatta inom denna näringsgren med 18 000 till 251 000 personer. Antalet sysselsatta ökade också inom näringsgrenarna *Hotell och restaurang* och *Offentlig förvaltning m.m* med 13 000 respektive 15 000 personer. Totalt var 163 000 respektive 302 000 sysselsatta inom dessa näringsgrenar.

Antalet sysselsatta i Stockholms län var 1 139 000, en ökning med 25 000 jämfört med samma period föregående år. I Dalarnas län minskade antalet sysselsatta med 6 000 personer till 133 000 sysselsatta.

---

<sup>2</sup> För definitioner av anställda samt företagare och medhjälpare var god se "Definitioner och förklaringar i Arbetskraftsundersökningarna" på SCB:s webbplats.

## Anställda

Antalet anställda ökade med 47 000 personer och uppgick under tredje kvartalet 2013 till 4 290 000 personer. Av dessa var 2 158 000 män och 2 132 000 kvinnor.

Under tredje kvartalet 2013 var antalet fast anställda 3 503 000. Antalet tidsbegränsat anställda var 786 000, en ökning med 43 000 personer jämfört med motsvarande kvartal 2012. Det är första kvartalet sedan kvartal 4 2011 som antalet tidsbegränsat anställda visar på en statistiskt säkerställd ökning jämfört med samma period föregående år. Antalet tidsbegränsat anställda män ökade med 23 000 till 351 000 medan antalet bland kvinnorna ökade med 21 000 till 435 000.

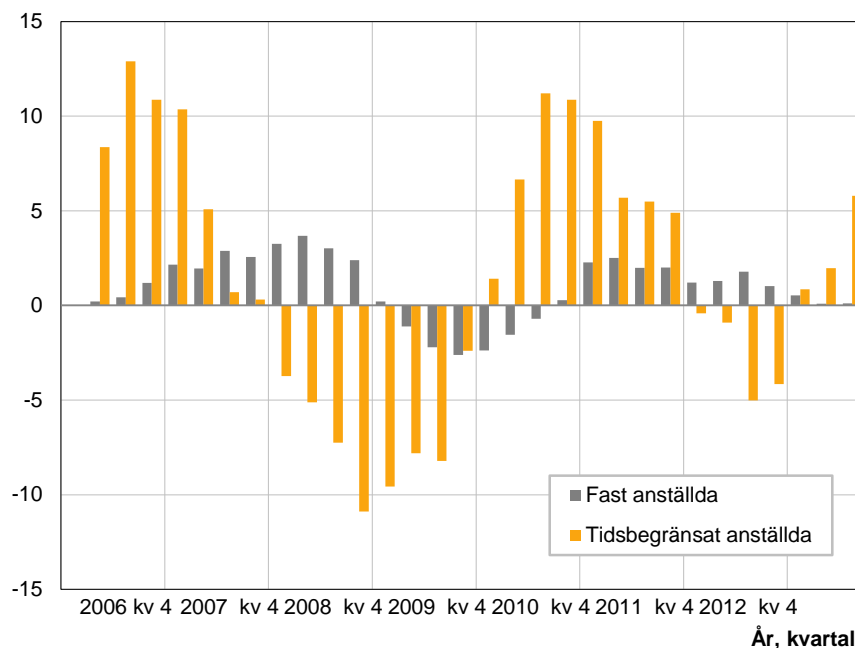
Antalet anställda i den privata sektorn var under det tredje kvartalet 2013 2 891 000 personer, vilket är en ökning på 33 000 personer jämfört med tredje kvartalet 2012. Inom kommunal sektor var 1 070 000 anställda, vilket inte är någon statistiskt säkerställd förändring jämfört med året innan. Antalet anställda inom statlig sektor ökade med 13 000 till 271 000.

### Diagram 2

#### Antal anställda jämfört med motsvarande kvartal året innan, kvartalsvis, tredje kvartalet 2006 – tredje kvartalet 2013.

I åldrarna 15–74 år, uppdelat efter anställningsform

Procent



Information: Årsförändringar i procent från kvartalsvisa undersökningar.  
Källa: SCB, Arbetskraftsundersökningarna (AKU).  
Diagrammet skapades 2013-10-17

## Företagare och medhjälpande hushållsmedlemmar

Under tredje kvartalet 2013 var antalet företagare och medhjälpande hushållsmedlemmar 497 000 personer. Av antalet företagare och medhjälpande hushållsmedlemmar var 72,3 procent män.

## Överenskommen arbetstid

Överenskommen arbetstid definieras som avtalad arbetstid för anställda och som genomsnittlig arbetstid för företagare och medhjälpande hushållsmedlemmar. Det vanligaste är att ha en heltidsanställning, det vill säga en överenskommen arbetstid på minst 35 timmar i veckan.

Bland de sysselsatta arbetade under tredje kvartalet 2013 totalt 3 716 000 heltid, en ökning med 42 000 jämfört med samma kvartal ett år tidigare. 798 000 arbetade lång deltid, 20-34 timmar per vecka. För 258 000 personer var kort deltid, det vill säga 1-19 timmar per vecka, den överenskomna arbetstiden. De som arbetade heltid utgjorde 77,6 procent av de sysselsatta, medan de som arbetade lång eller kort deltid utgjorde 16,7 respektive 5,4 procent.

Antalet heltidsarbetande kvinnor ökade jämfört med tredje kvartalet 2012 med 26 000 till 1 543 000. Antalet sysselsatta män som arbetade heltid uppgick till 2 173 000 personer.

### **Undersysselsatta**

De undersysselsatta är de sysselsatta som arbetar mindre än vad de önskar och som dessutom kan arbeta mer. Av de sysselsatta i åldern 15-74 år var 6,6 procent eller 318 000 personer undersysselsatta. Det är en ökning med 19 000 personer jämfört med tredje kvartalet 2012. Ökningen förklaras främst av att 17 000 fler män var undersysselsatta.

### **Personer i arbete**

*Personer i arbete* är de som arbetat minst en timme under en given kalendervecka. Under tredje kvartalet 2013 var 3 467 000 personer i åldern 15-74 år i arbete, vilket motsvarar 48,4 procent av befolkningen. Det är ingen statistiskt säkerställd förändring jämfört med samma period föregående år. Antalet män i arbete uppgick till 1 877 000 och antalet kvinnor till 1 590 000. Bland ungdomar 15-24 år ökade antalet personer i arbete med 15 000 personer jämfört med tredje kvartalet 2012 och uppgick till 486 000. Antalet personer i arbete ökade även i åldersgruppen 25-34 år med 16 000 till 702 000 personer.

### **Arbetade timmar**

Under det tredje kvartalet 2013 uppgick det totala antalet arbetade timmar i genomsnitt till 128,5 miljoner per vecka. Det innebär ingen statistiskt säkerställd skillnad jämfört med motsvarande period 2012. Av de arbetade timmarna utfördes 1,6 miljoner av personer som var folkbokförda i Sverige men sysselsatta utomlands.

Av det totala antalet arbetade timmar per vecka utgjordes 4,1 miljoner av övertidstimmar i huvudsysslan varav 3,2 miljoner timmar utfördes mot ersättning.

### **Personer ej i arbete**

Gruppen *personer ej i arbete* omfattar följande tre grupper:

- Sysselsatta som är frånvarande hela mätveckan
- Arbetslösa
- Personer som inte ingår i arbetskraften

Under det tredje kvartalet 2013 var det 3 695 000 personer i åldern 15-74 år som ingick i någon av dessa tre undergrupper. Det motsvarar 51,6 procent av befolkningen. Andelen män som ej var i arbete uppgick till 48,2 procent och motsvarande andel för kvinnor var 55,1 procent.

### **Sysselsatta men frånvarande under hela mätveckan**

Under tredje kvartalet 2013 var 1 320 000 personer, eller 27,6 procent av de sysselsatta, frånvarande från arbetet under minst en vecka. Bland de sysselsatta



männen hade 25,4 procent varit frånvarande från arbetet i minst en vecka och motsvarande siffra var 29,9 procent bland de sysselsatta kvinnorna.

Den vanligaste orsaken till frånvaro från arbetet var under det tredje kvartalet 2013 semester. Av de sysselsatta var 1 030 000 borta från arbetet minst en vecka på grund av semester.

#### **Frånvarotimmar**

Det totala antalet frånvarotimmar uppgick i genomsnitt till 55,1 miljoner per vecka under tredje kvartalet 2013. Jämfört med motsvarande kvartal 2012 är det inget statistiskt säkerställd förändring.

#### **Arbetslösa**

Under tredje kvartalet 2013 var 380 000 personer i åldern 15-74 år arbetslösa. Arbetslösheten uppgick till 7,4 procent av arbetskraften. Av de arbetslösa var 197 000 män och 184 000 kvinnor. Bland männen var andelen arbetslösa 7,2 procent, en minskning med 0,5 procentenheter jämfört med motsvarande kvartal 2012. Minskningen förklaras främst av en minskning i åldersgruppen 15-24 år. För kvinnorna uppgick arbetslösheten till 7,5 procent.

Bland ungdomar i åldern 15-24 år var 134 000 personer arbetslösa vilket motsvarar 19,1 procent av arbetskraften. Av dessa var 35 000 heltidsstuderande.

Bland de utrikes födda var arbetslösheten 15,7 procent under tredje kvartalet 2013, vilket kan jämföras med 5,6 procent bland inrikes födda. Bland inrikes födda minskade arbetslösheten med 0,3 procentenheter, vilket främst förklaras av en minskning bland männen.

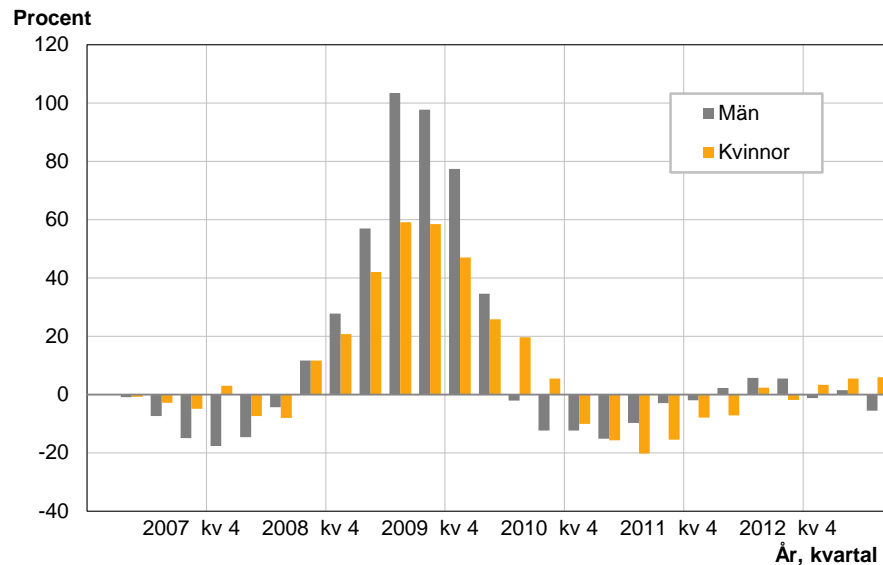
#### **Långtidsarbetslösa**

Långtidsarbetslösa är personer som haft en sammanhängande arbetslöshetstid på minst 27 veckor. Jämfört med tredje kvartalet 2012 är det ingen statistiskt säkerställd förändring av antalet långtidsarbetslösa, som under tredje kvartalet 2013 uppgick till 117 000 personer, eller omkring en tredjedel av samtliga arbetslösa. Av de arbetslösa hade nästan var femte varit arbetslös i minst 52 veckor.

Diagram 3

### Antal långtidsarbetslösa, förändring jämfört med motsvarande kvartal året innan, kvartalsvis, första kvartalet 2007 – tredje kvartalet 2013.

I åldrarna 15–74 år, uppdelat efter kön



Information: Årsförändringar i procent från kvartalsvisa undersökningar.  
Källa: SCB, Arbetskraftsundersökningarna (AKU).  
Diagrammet skapades 2013-10-17

### Personer ej i arbetskraften

Gruppen *ej i arbetskraften* innefattar personer som varken är sysselsatta eller arbetslösa, och utgörs framförallt av heltidsstuderande, pensionärer och personer som är långvarigt sjuka. Under tredje kvartalet 2013 uppgick antalet personer ej i arbetskraften till 1 995 000 personer. Det motsvarar 27,9 procent av befolkningen i åldern 15-74 år.

Såväl antalet som andelen av befolkningen som var heltidsstuderande minskade medan både antalet och andelen pensionärer ökade.

### Heltidsstuderande

Omkring var sjätte person utanför arbetskraften var heltidsstuderande under tredje kvartalet 2013. Antalet personer i åldern 15-74 år som stod utanför arbetskraften på grund av heltidsstudier var 342 000, en minskning med 19 000 jämfört med samma kvartal 2012. Antalet män som ingick bland de heltidsstuderande utanför arbetskraften minskade med 13 000 till 170 000 personer och antalet heltidsstuderande kvinnor var 172 000.

### Sjuka

Antalet personer utanför arbetskraften som uppgav att de var *sjuka* uppgick till 341 000 personer under tredje kvartalet 2013. Gruppens andel av befolkningen i åldern 15-74 år var 4,8 procent. Antalet män och kvinnor i gruppen var 134 000 respektive 207 000 personer.

Av de sjuka som inte ingick i arbetskraften hade 4,8 procent haft ett arbete under det senaste året. För 74,7 procent var det 1 år sedan eller längre sedan de arbetade senast. 20,6 procent hade aldrig arbetat tidigare.

### Pensionärer

Den största undergruppen av personer ej i arbetskraften är pensionärer. Personer som har förtidspension av hälsoskäl ingår i gruppen *sjuka*. Jämfört med tredje kvartalet 2012 ökade antalet pensionärer med 33 000 personer till 913 000. Det innebär att 12,7 procent av befolkningen i åldern 15-74 år utgjordes av pensionärer, en ökning med 0,4 procentenheter. Bland männen var denna andel 12,0 procent och bland kvinnorna 13,5 procent.

**Övriga**

Bland övriga som inte ingår i arbetskraften återfinns exempelvis personer som studerar på deltid, personer som är föräldralediga utan att ha en anställning att komma tillbaka till eller personer som tagit ledigt mellan studier och arbete.

Under tredje kvartalet 2013 uppgick denna grupp till 400 000 personer, varav 171 000 var män och 229 000 var kvinnor.

**Latent arbetssökande**

Latent arbetssökande består av personer som velat och kunnat arbeta under mätveckan men som inte sökt något arbete. Dessa personer finns i flera av undergrupperna till gruppen ej i arbetskraften.

Under tredje kvartalet 2013 uppgick de latent arbetssökande till 144 000 personer. Det är ingen säkerställd förändring jämfört med samma kvartal 2012. Antalet latent arbetssökande var 72 000 personer bland både kvinnor och män.

## Tabeller

Efter sista tabellen finns en teckenförklaring till vissa noter som ingår i tabellerna.

### 1. Befolkningen 15–74 år efter arbetskraftstillhörighet. Kvartal 3 2013 samt kvartal 3 2012

1. Population aged 15–74 by labour force status. Q3 2013 and Q3 2012

	Kv 3 2013 Antal 1000-tal	Andel proc	Kv 3 2012 Antal 1000-tal	Andel proc	Föränd. sedan kv 3 2012 Antal	Minimi- krav för föränd- ring **
<b>1. Befolkningen (=2+3)</b>	<b>7 161</b>	<b>100,0</b>	7 120	100,0	41	
Män	3 623	100,0	3 602	100,0	21	
Kvinnor	3 539	100,0	3 518	100,0	20	
<b>2. Arbetskraften (=2a+2b)</b>	<b>5 167 ± 19</b>	<b>72,1</b>	5 119 ± 19	71,9	48 *	23
Män	2 714 ± 14	74,9	2 693 ± 14	74,8	20 *	16
Kvinnor	2 453 ± 15	69,3	2 425 ± 15	68,9	28 *	17
<b>2a. Sysselsatta</b>	<b>4 786 ± 20</b>	<b>66,8</b>	4 735 ± 20	66,5	51 *	23
Män	2 517 ± 15	69,5	2 486 ± 15	69,0	31 *	18
Kvinnor	2 270 ± 15	64,1	2 249 ± 15	63,9	20 *	18
<b>Anställda</b>	<b>4 290 ± 22</b>		4 243 ± 22		47 *	25
Män	2 158 ± 17		2 126 ± 17		32 *	20
Kvinnor	2 132 ± 16		2 117 ± 15		15	18
<b>Fast anst.</b>	<b>3 503 ± 21</b>		3 499 ± 21		4	24
Män	1 806 ± 17		1 797 ± 17		9	19
Kvinnor	1 697 ± 15		1 702 ± 15		-5	17
<b>Tidsbegränsat anst.</b>	<b>786 ± 18</b>		743 ± 17		43 *	22
Män	351 ± 12		329 ± 12		23 *	15
Kvinnor	435 ± 13		415 ± 12		21 *	16
<b>Undersysselsatta <sup>[1]</sup></b>	<b>318 ± 12</b>	<b>6,6</b>	300 ± 11	6,3	19 *	14
Män	142 ± 8	5,7	126 ± 8	5,1	17 *	10
Kvinnor	176 ± 9	7,7	174 ± 8	7,7	2	10
<b>I arbete</b>	<b>3 467 ± 27</b>		3 440 ± 26		27	35
Män	1 877 ± 20		1 854 ± 19		23	26
Kvinnor	1 590 ± 19		1 586 ± 18		4	24
<b>2b. Arbetslösa <sup>[1]</sup></b>	<b>380 ± 12</b>	<b>7,4</b>	383 ± 11	7,5	-3	16
därav heltidsstuderande	82 ± 6		83 ± 6		-1	8
Män	197 ± 9	7,2	207 ± 9	7,7	-11	12
Kvinnor	184 ± 9	7,5	176 ± 8	7,3	8	12
<b>3. Ej i arbetskraften</b>	<b>1 995 ± 19</b>		2 002 ± 19		-7	23
Män	909 ± 14		909 ± 14		1	16
Kvinnor	1 086 ± 15		1 093 ± 15		-7	17
<b>Latent arbetssökande</b>	<b>144 ± 9</b>		139 ± 9		5	11
Män	72 ± 6		69 ± 5		3	7
Kvinnor	72 ± 7		69 ± 7		2	8
<b>Arbetade timmar (miljoner)</b>	<b>128,5 ± 1,1</b>		127,9 ± 1,0		0,6	1,3
Män	73,6 ± 0,8		73,0 ± 0,8		0,6	1,0
Kvinnor	55,0 ± 0,7		54,9 ± 0,7		0,1	0,8

Uppgifterna i tabellen kommer från AKU:s *Grundtabeller* 1, 2, 8, 16 och 18. I dessa tabeller finns mer utförliga uppgifter (t.ex. uppdelning på ålder).

[1] Andelen undersysselsatta anges i procent av antalet sysselsatta och andelen arbetslösa anges i procent av antalet personer i arbetskraften.

## 2. Befolkningen 15–24 år efter arbetskraftstillhörighet. Kvartal 3 2013 samt kvartal 3 2012

### 2. Population aged 15–24 by labour force status. Q3 2013 and Q3 2012

	Kv 3 2013 Antal 1000-tal	Andel proc	Kv 3 2012 Antal 1000-tal	Andel proc	Föränd. sedan kv 3 2012 Antal	Minimi- krav för föränd- ring **
<b>1. Befolkningen (=2+3)</b>	<b>1 218</b>	<b>100,0</b>	1 233	100,0	-15	
Män	625	100,0	633	100,0	-8	
Kvinnor	592	100,0	600	100,0	-8	
<b>2. Arbetskraften (=2a+2b)</b>	<b>702 ± 11</b>	<b>57,7</b>	689 ± 11	55,9	13 *	13
Män	358 ± 7	57,2	349 ± 7	55,2	9 *	9
Kvinnor	344 ± 8	58,1	340 ± 8	56,6	4	9
<b>2a. Sysselsatta</b>	<b>568 ± 11</b>	<b>46,6</b>	551 ± 11	44,7	17 *	13
Män	287 ± 8	45,9	273 ± 8	43,2	14 *	9
Kvinnor	280 ± 8	47,3	277 ± 8	46,2	3	9
<b>Anställda</b>	<b>553 ± 11</b>		537 ± 11		16 *	13
Män	277 ± 8		264 ± 8		13 *	9
Kvinnor	276 ± 8		273 ± 8		3	9
<b>Fast anst.</b>	<b>219 ± 8</b>		216 ± 8		3	9
Män	130 ± 6		124 ± 6		6	7
Kvinnor	88 ± 6		92 ± 5		-3	6
<b>Tidsbegränsat anst.</b>	<b>335 ± 11</b>		322 ± 10		13 *	13
Män	147 ± 7		140 ± 7		7	9
Kvinnor	188 ± 8		182 ± 8		6	10
<b>Undersysselsatta <sup>[1]</sup></b>	<b>97 ± 6</b>	<b>17,1</b>	90 ± 6	16,3	7	8
Män	46 ± 4	15,9	38 ± 4	13,9	8 *	5
Kvinnor	51 ± 5	18,3	52 ± 5	18,6	0	6
<b>I arbete</b>	<b>486 ± 11</b>		471 ± 11		15 *	14
Män	244 ± 8		233 ± 8		11 *	10
Kvinnor	242 ± 8		238 ± 8		4	10
<b>2b. Arbetslösa <sup>[1]</sup></b>	<b>134 ± 8</b>	<b>19,1</b>	138 ± 8	20,1	-4	10
därav heltidsstuderande	35 ± 4		34 ± 4		2	5
Män	71 ± 5	19,7	76 ± 5	21,8	-5	7
Kvinnor	64 ± 5	18,5	62 ± 5	18,3	1	7
<b>3. Ej i arbetskraften</b>	<b>516 ± 11</b>		544 ± 11		-29 *	13
Män	267 ± 7		284 ± 7		-16 *	9
Kvinnor	248 ± 8		260 ± 8		-12 *	9
<b>Latent arbetssökande</b>	<b>85 ± 7</b>		87 ± 7		-2	8
Män	44 ± 4		45 ± 4		-1	5
Kvinnor	41 ± 5		42 ± 5		-1	6

Uppgifterna i tabellen kommer från AKU:s *Grundtabeller* 1, 2, 16 och 18. I tabellerna finns mer utförliga uppgifter (t.ex. uppdelning på ålder).

[1] Andelen undersysselsatta anges i procent av antalet sysselsatta och andelen arbetslösa anges i procent av antalet personer i arbetskraften.

### 3. Befolkningen 15–74 år efter arbetskraftstillhörighet samt orsak till att ej vara i arbete. Kvartal 3 2013 samt kvartal 3 2012

3. Population aged 15–74 by labour force status and reason for not being at work. Q3 2013 and Q3 2012

	Kv 3 2013 Antal 1000-tal	Andel proc	Kv 3 2012 Antal 1000-tal	Andel proc	Föränd. sedan kv 3 2012 Antal	Minimi- krav för föränd- ring **
<b>1. Befolkningen (=2+3)</b>	<b>7 161</b>	<b>100,0</b>	7 120	100,0	41	
Män	3 623	100,0	3 602	100,0	21	
Kvinnor	3 539	100,0	3 518	100,0	20	
<b>2. Arbetskraften (=2a+2b+2c)</b>	<b>5 167 ± 19</b>	<b>72,1</b>	5 119 ± 19	71,9	48 *	23
Män	2 714 ± 14	74,9	2 693 ± 14	74,8	20 *	16
Kvinnor	2 453 ± 15	69,3	2 425 ± 15	68,9	28 *	17
<b>2a. Sysselsatta, i arbete</b>	<b>3 467 ± 27</b>	<b>48,4</b>	3 440 ± 26	48,3	27	35
Män	1 877 ± 20	51,8	1 854 ± 19	51,5	23	26
Kvinnor	1 590 ± 19	44,9	1 586 ± 18	45,1	4	24
<b>2b. Sysselsatta, frånvarande</b>						
<b>hela veckan efter frånvaroorsak</b>	<b>1 320 ± 22</b>	<b>18,4</b>	1 295 ± 21	18,2	24	28
Män	640 ± 16	17,7	632 ± 16	17,5	8	21
Kvinnor	680 ± 15	19,2	664 ± 15	18,9	16	20
<b>Sjuka</b>	<b>91 ± 6</b>		85 ± 6		6	8
Män	38 ± 4		36 ± 4		2	5
Kvinnor	53 ± 5		50 ± 4		4	6
<b>Semester</b>	<b>1 030 ± 20</b>		1 012 ± 20		18	26
Män	533 ± 15		525 ± 15		8	20
Kvinnor	497 ± 14		487 ± 13		10	18
<b>Föräldraledighet</b>	<b>136 ± 8</b>		133 ± 8		3	10
Män	38 ± 5		38 ± 4		0	6
Kvinnor	98 ± 7		95 ± 6		3	8
<b>Övriga skäl</b>	<b>63 ± 5</b>		65 ± 6		-3	7
Män	31 ± 4		33 ± 4		-2	5
Kvinnor	32 ± 4		33 ± 4		-1	5
<b>2c. Arbetslösa</b>	<b>380 ± 12</b>		383 ± 11		-3	16
Män	197 ± 9		207 ± 9		-11	12
Kvinnor	184 ± 9		176 ± 8		8	12
<b>3. Ej i arbetskraften efter huvudsaklig verksamhet</b>	<b>1 995 ± 19</b>	<b>27,9</b>	2 002 ± 19	28,1	-7	23
Män	909 ± 14	25,1	909 ± 14	25,2	1	16
Kvinnor	1 086 ± 15	30,7	1 093 ± 15	31,1	-7	17
<b>Heltidsstuderande <sup>[1]</sup></b>	<b>342 ± 11</b>		360 ± 11		-19 *	13
Män	170 ± 7		183 ± 8		-13 *	9
Kvinnor	172 ± 8		177 ± 8		-5	9
<b>Sjuka <sup>[2]</sup></b>	<b>341 ± 12</b>		349 ± 12		-8	14
Män	134 ± 8		134 ± 8		0	9
Kvinnor	207 ± 9		215 ± 9		-8	11
<b>Pensionärer <sup>[2]</sup></b>	<b>913 ± 13</b>		879 ± 13		33 *	15
Män	435 ± 10		415 ± 9		20 *	11
Kvinnor	478 ± 8		465 ± 8		14 *	10
<b>Övriga</b>	<b>400 ± 15</b>		413 ± 14		-13	17
Män	171 ± 9		177 ± 9		-6	11
Kvinnor	229 ± 11		236 ± 11		-7	13

Uppgifterna i tabellen kommer från AKU:s *Tabeller avseende befolkningen ej i arbete*. Dessa uppgifter finns i tabell 1.1, 2.1 och 10.1A. I tabellerna finns mer utförliga uppgifter (med bl.a. uppdelning på ålder)

[1] Heltidsstuderande som sökt och kunnat ta ett arbete betraktas som arbetslösa och ingår ej.

[2] Förtidspension av hälsoskäl ingår i gruppen *Sjuka*.

#### 4. Befolkningen 15–74 år som ej är i arbete. Kvartal 3 2013 samt kvartal 3 2012

4. Population aged 15–74 not at work. Q3 2013 and Q3 2012

	Kv 3 2013 Antal 1000-tal	Kv 3 2012 Antal 1000-tal	Föränd. sedan kv 3 2012 Antal	Minimi- krav för föränd- ring **
<b>1. Personer ej i arbete (=2+3+4)</b>	<b>3 695 ± 27</b>	3 680 ± 26	15	31
Män	1 746 ± 20	1 748 ± 19	-2	23
Kvinnor	1 949 ± 19	1 932 ± 18	16	22
<b>2. Sysselsatta frånvarande hela referensveckan</b>	<b>1 320 ± 22</b>	1 295 ± 21	24	28
Män	640 ± 16	632 ± 16	8	21
Kvinnor	680 ± 15	664 ± 15	16	20
<b>3. Arbetslösa</b>	<b>380 ± 12</b>	383 ± 11	-3	16
Män	197 ± 9	207 ± 9	-11	12
Kvinnor	184 ± 9	176 ± 8	8	12
<b>4. Ej i arbetskraften</b>	<b>1 995 ± 19</b>	2 002 ± 19	-7	23
Män	909 ± 14	909 ± 14	1	16
Kvinnor	1 086 ± 15	1 093 ± 15	-7	17

Uppgifterna i tabellen kommer från AKU:s *Tabeller avseende befolkningen ej i arbete*. Dessa uppgifter finns i tabell 1.1 och 10.1A. I tabellerna finns mer utförliga uppgifter (med bl.a. uppdelning på ålder). Gruppen *Personer ej i arbete* finns inte i dessa tabeller utan är en sammanslagning av delgrupperna *Sysselsatta frånvarande hela mätveckan*, *Arbetslösa* och *Ej i arbetskraften*.

#### 5. Befolkningen 15–74 år som ej är i arbete efter utbildningsnivå. Kvartal 3 2013

5. Population aged 15–74 not at work by level of education. Q3 2013

1000-tal	Förgym- nasial utbildning	Gymnasial utbildning	Eftergym- nasial utbildning	Uppgift saknas	Totalt
<b>1. Personer ej i arbete (=2+3+4)</b>	<b>1 003</b>	<b>1 448</b>	<b>1 231</b>	13	<b>3 695</b>
Män	510	718	513	5	1 746
Kvinnor	493	730	717	9	1 949
<b>2. Sysselsatta frånvarande hela referensveckan</b>	<b>109</b>	<b>555</b>	<b>655</b>	<b>0</b>	<b>1 320</b>
Män	67	299	274	0	640
Kvinnor	42	257	381		680
<b>3. Arbetslösa</b>	<b>101</b>	<b>170</b>	<b>108</b>	<b>1</b>	<b>380</b>
Män	52	93	52	0	197
Kvinnor	50	77	57	1	184
<b>4. Ej i arbetskraften</b>	<b>793</b>	<b>723</b>	<b>467</b>	<b>12</b>	<b>1 995</b>
Män	392	326	187	4	909
Kvinnor	401	397	280	8	1 086

Uppgifterna i tabellen kommer från AKU:s *Tabeller avseende befolkningen ej i arbete*. Dessa uppgifter finns i tabell 2.3, 8.3 och 10.3A. I tabellerna finns mer utförliga uppgifter (med bl.a. uppdelning på ålder). Gruppen *Personer ej i arbete* finns inte i dessa tabeller utan är en sammanslagning av delgrupperna *Sysselsatta frånvarande hela mätveckan*, *Arbetslösa* och *Ej i arbetskraften*.

**6. Arbetslösa efter arbetslöshetstidens längd. Kvartal 3 2013**

## 6. Unemployed persons by length of unemployment. Q3 2013

1000-tal	1-4 veckor	5-26 veckor	27- veckor	Uppgift saknas	Totalt
<b>Båda könen</b>					
15-74 år	84	136	117	43	380
därav 15-24 år	43	51	21	19	134
16-64 år	79	135	117	41	372
<b>Män</b>					
15-74 år	38	70	67	22	197
därav 15-24 år	21	27	13	10	71
16-64 år	37	69	67	21	193
<b>Kvinnor</b>					
15-74 år	45	67	51	21	184
därav 15-24 år	22	24	9	10	64
16-64 år	42	66	51	20	179

Uppgifterna i tabellen kommer från AKU:s *Tabeller avseende befolkningen ej i arbete*. Dessa uppgifter finns i tabell 8.1. I tabellerna finns mer utförliga uppgifter (med bl.a. uppdelning på fler åldersgrupper).

**7. Arbetslösa efter tidigare arbetslivserfarenhet. Kvartal 3 2013**

## 7. Unemployed persons by previous work experience. Q3 2013

1000-tal	0-11 månader	1 år eller mer	Ej arbetat tidigare	Uppgift saknas	Totalt
<b>Båda könen</b>					
15-74 år	161	91	114	15	380
därav 15-24 år	41	9	82	2	134
16-64 år	157	90	111	15	372
<b>Män</b>					
15-74 år	83	49	55	9	197
därav 15-24 år	21	5	42	2	71
16-64 år	82	49	54	9	193
<b>Kvinnor</b>					
15-74 år	78	41	59	6	184
därav 15-24 år	21	4	40	.	64
16-64 år	75	41	57	6	179

Uppgifterna i tabellen kommer från AKU:s *Tabeller avseende befolkningen ej i arbete*. Dessa uppgifter finns i tabell 9.1. I tabellerna finns mer utförliga uppgifter (med bl.a. uppdelning på fler åldersgrupper).



## 8. Befolkningen 16–64 år efter arbetskraftstillhörighet samt orsak till att ej vara i arbete. Kvartal 3 2013 samt kvartal 3 2012

8. Population aged 16–64 by labour force status and reason for not being at work. Q3 2013 and Q3 2012

	Kv 3 2013 Antal 1000-tal	Andel proc	Kv3 2012 Antal 1000-tal	Andel proc	Föränd. sedan kv 3 2012 Antal	Minimi- krav för föränd- ring **
<b>1. Befolkningen (=2+3)</b>	<b>6 019</b>	<b>100,0</b>	6 010	100,0	8	
Män	3 058	100,0	3 054	100,0	4	
Kvinnor	2 960	100,0	2 956	100,0	4	
<b>2. Arbetskraften (=2a+2b+2c)</b>	<b>4 999 ± 17</b>	<b>83,1</b>	4 951 ± 17	82,4	48 *	20
Män	2 612 ± 12	85,4	2 589 ± 11	84,8	24 *	14
Kvinnor	2 387 ± 13	80,6	2 363 ± 13	79,9	24 *	16
<b>2a. Sysselsatta, i arbete</b>	<b>3 348 ± 25</b>	<b>55,6</b>	3 321 ± 24	55,2	27	33
Män	1 802 ± 18	58,9	1 777 ± 18	58,2	25 *	24
Kvinnor	1 546 ± 18	52,2	1 543 ± 17	52,2	3	23
<b>2b. Sysselsatta, frånvarande</b>						
<b>hela veckan efter frånvaroorsak</b>	<b>1 279 ± 21</b>	<b>21,3</b>	1 255 ± 21	20,9	24	28
Män	618 ± 16	20,2	607 ± 15	19,9	10	20
Kvinnor	662 ± 15	22,3	648 ± 14	21,9	13	19
<b>Sjuka</b>	<b>89 ± 6</b>		83 ± 6		6	8
Män	36 ± 4		34 ± 4		2	5
Kvinnor	53 ± 5		49 ± 4		4	6
<b>Semester</b>	<b>999 ± 20</b>		981 ± 19		17	26
Män	514 ± 15		506 ± 14		8	19
Kvinnor	484 ± 14		475 ± 13		9	17
<b>Föräldraledighet</b>	<b>136 ± 8</b>		133 ± 8		3	10
Män	38 ± 5		38 ± 4		0	6
Kvinnor	98 ± 7		95 ± 6		3	8
<b>Övriga skäl</b>	<b>55 ± 5</b>		58 ± 5		-3	6
Män	28 ± 3		28 ± 4		0	4
Kvinnor	27 ± 3		30 ± 3		-3	4
<b>2c. Arbetslösa</b>	<b>372 ± 11</b>		375 ± 11		-3	15
Män	193 ± 9		204 ± 9		-11	12
Kvinnor	179 ± 8		171 ± 8		8	11
<b>3. Ej i arbetskraften efter huvudsaklig verksamhet</b>	<b>1 019 ± 17</b>	<b>16,9</b>	1 059 ± 17	17,6	-40 *	20
Män	446 ± 12	14,6	465 ± 11	15,2	-20 *	14
Kvinnor	574 ± 13	19,4	594 ± 13	20,1	-20 *	16
<b>Heltidsstuderande <sup>[1]</sup></b>	<b>296 ± 9</b>		309 ± 10		-14 *	11
Män	145 ± 6		157 ± 7		-12 *	8
Kvinnor	150 ± 7		152 ± 7		-2	8
<b>Sjuka <sup>[2]</sup></b>	<b>317 ± 11</b>		324 ± 11		-7	13
Män	125 ± 7		125 ± 7		1	8
Kvinnor	192 ± 9		199 ± 9		-8	10
<b>Pensionärer <sup>[2]</sup></b>	<b>61 ± 5</b>		64 ± 5		-3	6
Män	31 ± 4		32 ± 4		0	4
Kvinnor	30 ± 4		32 ± 4		-2	4
<b>Övriga</b>	<b>346 ± 13</b>		362 ± 13		-16 *	15
Män	144 ± 8		152 ± 8		-8	10
Kvinnor	202 ± 10		210 ± 10		-8	12

Uppgifterna i tabellen kommer från AKU:s *Tabeller avseende befolkningen ej i arbete*. Dessa uppgifter finns i tabell 1.1, 2.1 och 10.1A. I tabellerna finns mer utförliga uppgifter (med bl.a. uppdelning på ålder).

[1] Heltidsstuderande som sökt och kunnat ta ett arbete betraktas som arbetslösa och ingår ej.

[2] Förtidspension av hälsoskäl ingår i gruppen *Sjuka*.

## 9. Befolkningen 16–64 år som ej är i arbete. Kvartal 3 2013 samt kvartal 3 2012

### 9. Population aged 16–64 not at work. Q3 2013 and Q3 2012

	Kv 3 2013 Antal 1000-tal	Kv 3 2012 Antal 1000-tal	Föränd. sedan kv 3 2012 Antal	Minimi- krav för föränd- ring **
<b>1. Personer ej i arbete (=2+3+4)</b>	<b>2 671 ± 25</b>	2 690 ± 24	-19	29
Män	<b>1 256 ± 18</b>	1 277 ± 18	-20	21
Kvinnor	<b>1 414 ± 18</b>	1 413 ± 17	1	21
<b>2. Sysselsatta frånvarande hela referensveckan</b>	<b>1 279 ± 21</b>	1 255 ± 21	24	28
Män	<b>618 ± 16</b>	607 ± 15	10	20
Kvinnor	<b>662 ± 15</b>	648 ± 14	13	19
<b>3. Arbetslösa</b>	<b>372 ± 11</b>	375 ± 11	-3	15
Män	<b>193 ± 9</b>	204 ± 9	-11	12
Kvinnor	<b>179 ± 8</b>	171 ± 8	8	11
<b>4. Ej i arbetskraften</b>	<b>1 019 ± 17</b>	1 059 ± 17	-40 *	20
Män	<b>446 ± 12</b>	465 ± 11	-20 *	14
Kvinnor	<b>574 ± 13</b>	594 ± 13	-20 *	16

Uppgifterna i tabellen kommer från AKU:s *Tabeller avseende befolkningen ej i arbete*. Dessa uppgifter finns i tabell 1.1 och 10.1A. I tabellerna finns mer utförliga uppgifter (med bl.a. uppdelning på ålder). Gruppen *Personer ej i arbete* finns inte i dessa tabeller utan är en sammanslagning av delgrupperna *Sysselsatta frånvarande hela mätveckan*, *Arbetslösa* och *Ej i arbetskraften*.

### Teckenförklaring

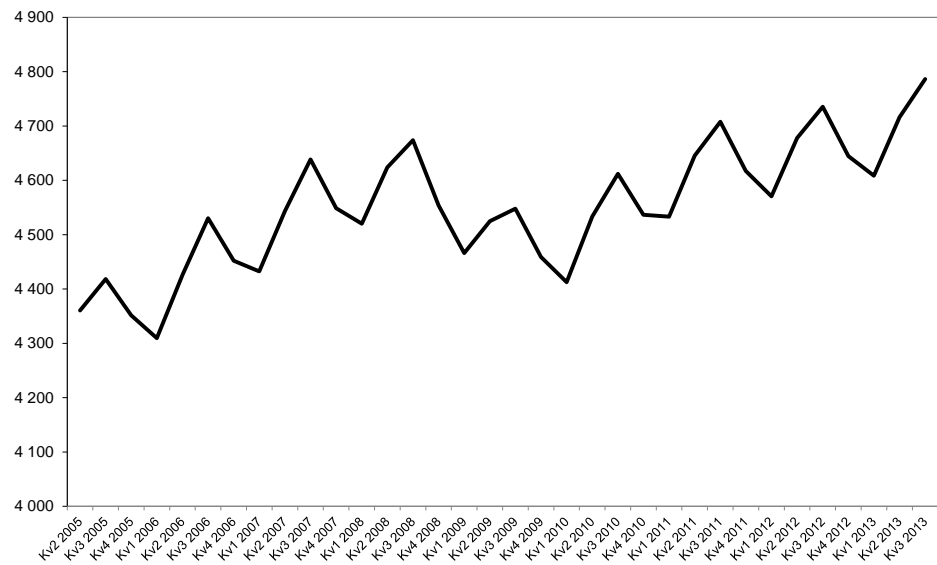
#### Explanation of symbols

*	Anger att förändringen är statistiskt säkerställd på ett års sikt, 95 procents signifikansnivå.	Denotes a statistically significant change in one year time, 95 % level of significance
**	Anger minimikrav i antal för att förändringen skall vara statistiskt säkerställd på ett års sikt, 95 procents signifikansnivå	Denotes the minimum change required to obtain a statistically significant change in one year time, 95 % level of significance.

## Diagram

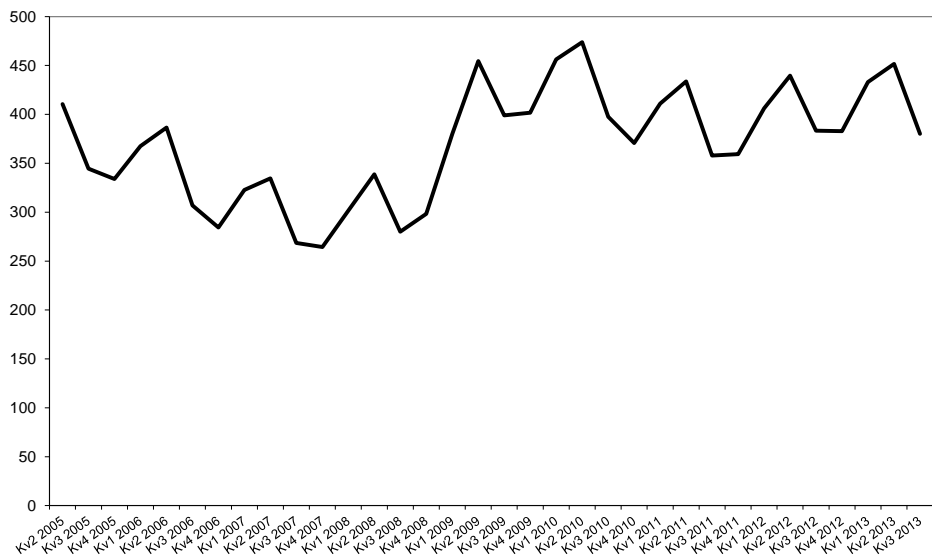
### Diagram 1. Sysselsatta (1000-tal) 15–74 år, kvartalsvis, 2005–2013

1. Employed (thousands) aged 15–74, 2005–2013, quarterly



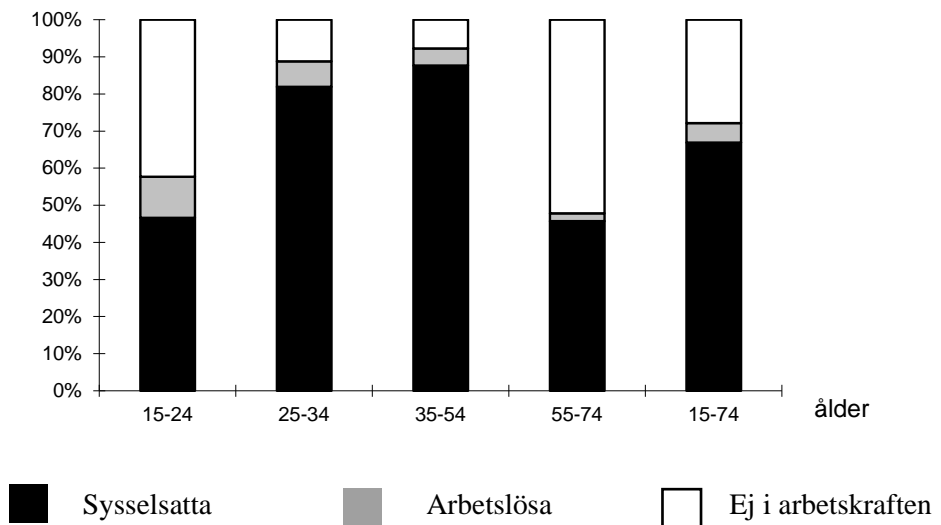
### Diagram 2. Arbetslösa (1000-tal) 15–74 år, kvartalsvis, 2005–2013

2. Unemployed (thousands) aged 15–74, 2005–2013, quarterly



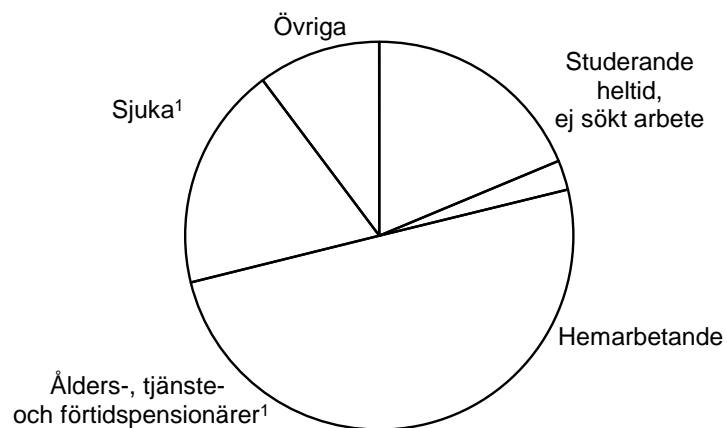
**Diagram 3. Andel sysselsatta, arbetslösa respektive ej i  
arbetskraften inom olika åldersgrupper, kvartal 3 2013**

2. Percent employed, unemployed, not in the labour force within  
different age groups, 3:rd Quarter 2013



**Diagram 4. Personer ej i arbetskraften i åldern 15–74 år fördelade  
efter huvudsaklig verksamhet, kvartal 3 2013**

3. Persons aged 15–74 not in the labour force by main activity, 3:rd  
Quarter 2013



1) Förtidspension av hälsoskäl ingår i gruppen sjuka

## Fakta om statistiken

---

### Detta omfattar statistiken

Målpopulationen i AKU var ursprungligen 16–64 år. Från och med 2001 ändrades målpopulationen till att omfatta åldersintervallet 15–74 år, men redovisningarna fortsatte att omfatta åldrarna 16–64 år. Från och med oktober 2007 omfattar även redovisningarna åldersgruppen 15–74 år.

De statistiska storheter/parametrar som primärt skattas redovisar antal och andel personer med olika arbetsmarknadsförhållanden för Sveriges befolkning i åldrarna 15–74 år. Exempel är sysselsatta, arbetslösa, relativa arbetslöshetstal, arbetskraftstal, antal utförda arbetstimmar och frånvarotimmar. Dessutom redovisas även osäkerhetsmått för skattningarna.

Resultaten publiceras i form av pressmeddelanden, Statistiska meddelanden (SM) m.m. De mest detaljerade redovisningarna publiceras i månads-, kvartals- och årsvisa grundtabeller. Dessutom framställs ett antal tilläggstabeller för kvartal och år. För kvartal finns även flödestabeller. Tilläggs- och flödestablerna ingår inte i Sveriges officiella statistik. Statistiken är tillgänglig på Internet via SCB:s hemsida [www.scb.se/aku](http://www.scb.se/aku). Regionala data presenteras kvartals- och årsvis. Statistik över inrikes-/utrikes födda presenteras fortlöpande.

Från och med fjärde kvartalet 2008 ges kvartalsvis en fördjupad redovisning av arbetsmarknaden i form av ”Tabeller avseende befolkningen ej i arbete”. Tabellerna beskriver den aktuella situationen för dem som inte arbetar samt fördelningen över tid. Redovisningen sker efter bakgrundsvariablerna ålder, utbildningsnivå respektive efter inrikes-/utrikes födda. Tabeller avseende befolkningen ej i arbete finns framtagna kvartalsvis från och med andra kvartalet 2005.

I AKU undersöks samtliga veckor under året. Varje undersökningsmånad innehåller således 4 eller 5 mätveckor och varje kvartal 13 mätveckor. Årsgenomsnittet baseras på alla veckor under året.

### **Vissa tekniska data om AKU tredje kvartalet 2013:**

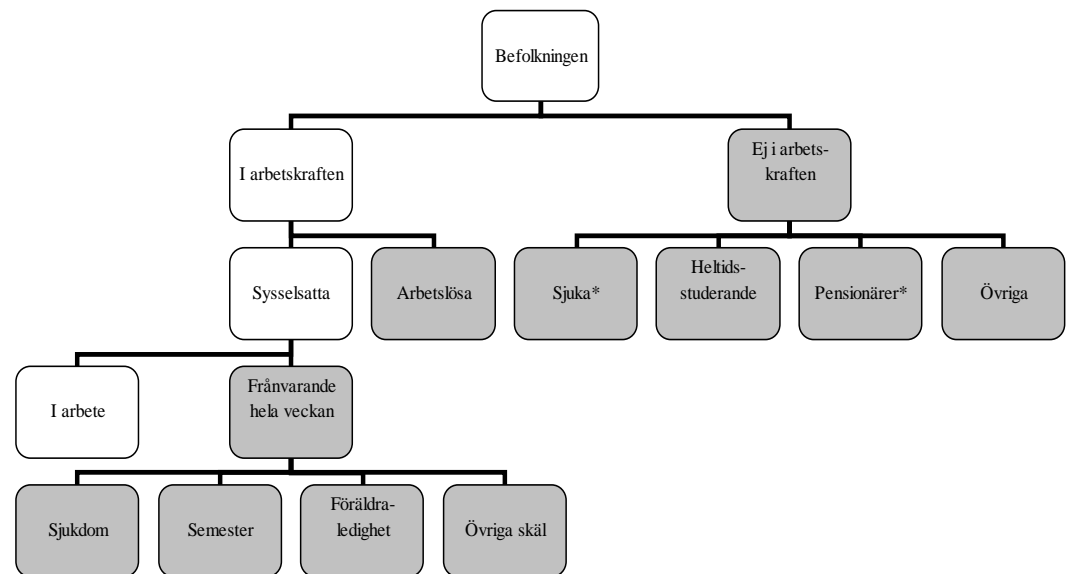
Referensperioden för tredje kvartalet 2013 omfattade veckorna 27–39 (1 juli 2013 – 29 september 2013). Tredje kvartalet 2012 omfattade referensperioden veckorna 27–39 (2 juli 2012 – 30 september 2012).

Resultaten baseras på 59 700 intervjuer. Bortfallet vid fältarbetet (det vill säga den andel av nettourvalet för vilken intervjuuppgifter ej kunnat erhållas) var totalt 31,7 procent. Andelen som avböjt medverkan var 13,6 procent medan 16,3 procent av urvalspersonerna var oanträffbara. Bortfall av annat skäl var 1,7 procent.

## Definitioner och förklaringar i Arbetskraftsundersökningarna

April 2005 infördes en ny EU-anpassad Arbetskraftsundersökning, vilket medför att vissa av nedanstående definitioner **inte är jämförbara** med de definitioner som använts till och med mars 2005. Oktober 2007 ändrades den svenska officiella arbetslöshetsdefinitionen till att, i enlighet med ILO:s definitioner och EU:s förordningar, även omfatta heltidsstuderande som sökt och kunnat arbeta. Även åldersgruppen är ändrad i AKU till att avse 15-74 år mot tidigare 16-64 år. För mer information om detta se [www.scb.se/aku](http://www.scb.se/aku).

Nedanstående figur visar sambandet mellan några centrala begrepp i AKU. Av figuren framgår också uppdelningen av "befolkningen ej i arbete" på olika grupper vilka är gråmarkerade.



De gråmarkerade rutorna visar vilka undergrupper som ingår i gruppen Personer ej i arbete.

\*) Förtidspensionärer av hälsoskäl ingår i gruppen *Sjuka*

**Sysselessatta** omfattar följande grupper:

-personer som under en viss vecka (mätveckan) utförde något arbete (minst en timme), antingen som avlönade arbetstagare, som egna företagare (inklusive fria yrkesutövare) eller oavlönade medhjälpare i företag tillhörande make/maka eller annan medlem av samma hushåll (= **sysselessatta, i arbete**).

-personer som inte utförde något arbete enligt ovan, men som hade anställning, arbete som medhjälpare hushållsmedlem eller egen företagare (inklusive fria yrkesutövare) och var tillfälligt frånvarande under hela mätveckan. Frånvaron räknas oavsett om den varit betald eller inte (= **sysselessatta, frånvarande från arbetet**). Orsak till frånvaron kan vara sjukdom, semester, tjänstledighet (t.ex. för vård av barn eller studier), värnpliktstjänstgöring, arbetskonflikt eller ledighet av annan anledning.

Personer som deltar i vissa arbetsmarknadspolitiska program räknas som sysselessatta, t.ex. offentligt skyddat arbete, Samhall, start av näringsverksamhet eller anställning med lönebidrag eller anställningsstöd.

*Fast anställda* omfattar personer med tillsvidareanställning.

*Tidsbegränsat anställda* omfattar personer med vikariat, anställningsstöd, säsongarbete, provanställning eller objekts-/projektanställning samt övriga former av tidsbegränsade anställningar.

*Undersysselsatta* omfattar personer som är sysselsatta men som arbetar mindre än de skulle vilja göra och som hade kunnat börja arbeta mer under mätveckan eller inom 14 dagar från mätveckans slut.

**Arbetslösa** omfattar följande grupper:

-personer som var utan arbete under mätveckan men som **sökt** arbete under de senaste fyra veckorna (mätveckan och tre veckor bakåt) och **kunde** arbeta mätveckan eller börja inom 14 dagar från mätveckans slut. Arbetslösa omfattar även personer som har fått ett arbete som börjar inom tre månader, förutsatt att de skulle ha kunnat arbeta mätveckan eller börja inom 14 dagar från mätveckans slut.

*Relativa arbetslöshetstalet*: Andelen (%) arbetslösa av antalet personer i arbetskraften.

**I arbetskraften** omfattar personer som är antingen sysselsatta eller arbetslösa.

*Relativa arbetskraftstalet*: Andelen (%) personer i arbetskraften av befolkningen.

**Ej i arbetskraften omfattar:**

-personer som varken är sysselsatta eller arbetslösa. Gruppen omfattar bl.a. personer som är studerande som inte har eller sökt arbete, pensionärer, hemarbetande, värnpliktiga eller långvarigt sjuka. Deltagare i de arbetsmarknadspolitiska program som betraktas som utbildning, t.ex. arbetspraktik och arbetsmarknadsutbildning, ingår också i gruppen.

*Latent arbetsökande* ingår i "ej i arbetskraften" och består av personer som velat och kunnat arbeta mätveckan, men som inte sökt arbete. Till denna grupp hänfördes också t.o.m. AKU september 2007 heltidsstuderande som sökt arbete

Gruppen **personer ej i arbete** består av följande tre undergrupper:

-sysselsatta som varit frånvarande från arbetet hela mätveckan

-arbetslösa

-personer ej i arbetskraften

**Näringsgren**

Näringsgren bestäms för personer i arbetskraften med utgångspunkt av verksamheten vid det arbetsställe där personen huvudsakligen är, eller senast varit, sysselsatt.

Kodningen av näringsgren är anpassad till SNI (Standard för Svensk Näringsgrensindelning) som utgår från EU:s näringsgrensstandard NACE (Nomenclature Générale des Activités Economiques dans les Communautés Européennes). Under perioden 1995–2002 användes SNI1992 vid kodningen av AKU och under perioden 2003–2008 användes SNI2002. Under 2009 har en ny standard för klassificering av näringsgren, SNI 2007, tagits i bruk.

**Sektor (för anställda)**

Vid klassificeringen av de anställda efter sektorstillhörighet (statlig, kommunal och privat) tillämpar AKU från och med januari 2001 en harmoniserad sektorredovisning utifrån Standarden för institutionell sektorindelning 2000. Klassificering görs utifrån företagets sektortillhörig.

### Yrke

Från och med 1997 klassas yrke enligt Standard för svensk yrkesklassificering (SSYK), den svenska versionen av EU:s yrkesklassificering ISCO\_88 (COM).

### Utbildning

Uppgifter om utbildning hämtas från SCB:s register Befolkningens utbildning, där utbildningarna är klassificerade enligt Svensk utbildningsnomenklatur (SUN). Från och med år 2001 används standarden SUN 2000 som beskrivs närmare i MIS 2000:1.

## Så görs statistiken

AKU är en månatlig urvalsundersökning där antalet personer i urvalet varje månad har varierat över tiden. Under perioden oktober 2004 till och med mars 2005 skedde en tillfällig urvalsneddragning i samband med dubbelinsamling med ny intervjublankett som underlag för länkning inför omläggning av AKU april 2005. Mellan 1996 och 2000 var urvalsstorleken 17 000 men utökades successivt under 2001 till 21 000 personer för att därefter från och med februari 2004 minska till 19 500. Mellan 2006 och 2009 var 21 500 personer med i urvalet varje månad. Från och med januari 2010 har urvalet utökats till att omfatta 29 500 personer per månad. Som urvalsram används registret över totalbefolkningen (RTB). Tre separata urval används; ett för varje månad i kvartalet. I princip förnyas (roteras) vart och ett av urvalen med en åttondel mellan två på varandra efterföljande undersökningstillfällen. Det innebär att varje urvalsperson intervjuas sammanlagt åtta gånger under en tvåårsperiod. Urvalet räknas upp till befolkningstotaler. Datainsamlingen sker huvudsakligen genom datorstödda standardiserade telefonintervjuer. Kodning av näringsgren och sektortillhörighet görs dels genom att utnyttja administrativa register (SCB:s Företagsdatabas FDB) med datorstöd, dels genom manuell kodning. Vid kodning av yrke och socioekonomisk gruppering används dels automatkodning genom matchning mot "lexikon", dels manuell kodning av intervjuvar.

## Statistikens tillförlitlighet

De presenterade AKU-resultaten är **skattningar** behäftade med en viss osäkerhet på grund av olika felkällor som urvalsfel, bortfallsfel och mätfel. Felen kan vara slumpmässiga eller systematiska. De senare påverkar resultaten i en viss riktning.

Den **slumpmässiga osäkerheten** beroende på bl.a. urvalsfel och slumpmässiga mätfel kan uttryckas i form av **konfidensintervall** som beräknas med hjälp av skattningens **standardavvikelse**. I flera tabeller anges uppgifterna med osäkerhetstal i form av 95-procentiga konfidensintervall. Genom att beräkna konfidensintervall kan man få en uppfattning om hur stora skillnader mellan exempelvis närliggande månad och år som kan förklaras av slumpmässiga fel.

De **systematiska felens storlek** kan anges först efter särskilda kvalitetsstudier. Ett studium av de olika felkällorna i AKU har visat att bortfallet och mätfelen är de felkällor som i första hand orsakar systematiska fel.

Genom användande av hjälpinformation (fr.o.m. 1993) vid skattningsförfarandet har bortfallsfelet reducerats betydligt jämfört med tidigare skattningsförfarande. En mätfelsstudie 1994/1995 visar att bruttofelet (det vill säga felaktigt medtagna och felaktigt uteslutna enheter) för arbetskraftsstatus (sysselsatta, arbetslösa, ej i arbetskraften) uppgår till 3 procent och för variabeln anknyningsgrad (fast-, lös-, utan anknyning) till 5 procent.



**Ramtäckning:** En viss övertäckning föreligger i AKU beroende på att en del personer, som är födda utomlands, lämnar Sverige utan att anmäla det till svenska myndigheter. Undertäckningen i AKU bedöms vara högst obetydlig.

#### **Exempel på användning av osäkerhetstal**

Antalet **sysselsatta** under tredje kvartalet 2013 var i genomsnitt 4 786 000 ( $\pm 20\,000$ ) enligt tabell 1 i grundtabellerna. *Det innebär att det sanna värdet med 95 procents säkerhet ligger i intervallet 4 766 000 – 4 806 000 om andra fel än slumpfelen är försumbara.*

Av tabell 1 framgår också att antalet **i arbetskraften** under tredje kvartalet 2013 i genomsnitt var 5 168 000 och under tredje kvartalet året innan var antalet 5 119 000. Osäkerhetstalet för förändringen på ett års sikt är 23 000, vilket innebär att förändringen mellan de två tidpunkterna skall vara minst 23 000 för att förändringen skall vara statistiskt säkerställd. *Eftersom förändringen mellan tredje kvartalet 2013 och tredjekvartalet 2012 av antalet i arbetskraften är större (48 000) än osäkerhetstalet är förändringen statistiskt säkerställd.*

### Bra att veta

#### **Annan statistik**

Uppgifter om sysselsättningen redovisas, förutom i AKU, även i andra undersökningar som registerbaserad arbetsmarknadsstatistik (RAMS), företagsbaserad sysselsättningsstatistik samt undersökningen av levnadsförhållanden (ULF). Dessa är dock inte jämförbara med AKU, huvudsakligen beroende på skillnader i undersökningsmetod, definitioner och mättidpunkt.

Arbetsförmedlingen redovisar varje månad uppgifter om antal personer, som är registrerade vid arbetsförmedlingarna och kan ta ett arbete direkt (antalet arbetssökande). Denna statistik är ett bra komplement till AKU t.ex. genom månadsvis redovisning av arbetssökande på regional nivå.

Mer information om statistiken och dess kvalitet ges i en särskild [Beskrivning av statistiken](#) på SCB:s webbplats, [www.scb.se](http://www.scb.se).

## In English

---

### **Summary**

#### **Employed**

The number of employed persons aged 15-74 amounted to 4 786 000 during the third quarter of 2013. This is an increase of 51 000 compared to the corresponding quarter in 2012. The number of employed women increased by 20 000, amounting to 2 270 000. The number of employed men increased by 31 000, amounting to 2 517 000. Among foreign born persons the number of employed increased by 31 000, amounting to 760 000.

The employment rate, that is, the percentage of employed persons in the population, was 66.8 percent. The employment rate among men increased by 0.5 percentage points to 69.5 percent, while the rate for women was 64.1 percent. Among foreign born persons, the employment rate was 58.3 percent

The number of employed persons in Manufacturing, mining and quarrying, energy and environment decreased by 15 000 to 583 000 persons when compared to the same period in 2012. This is the sixth consecutive quarter that the number of employed persons in these industries has decreased.

The number of temporarily employed amounted to 786 000, an increase of 43 000 compared to the same quarter 2012. Of the temporarily employed 351 000 were men and 435 000 were women.

#### **Persons at work**

Persons at work are those who worked at least one hour during a given calendar week. During the third quarter of 2013, 3 467 000 persons aged 15-74 were at work. This corresponds to 48.4 percent of the population.

The number of hours worked was an average of 128.5 million per week during the third quarter of 2013. This is no difference compared to the same quarter in 2012.

#### **Unemployed**

During the third quarter of 2013, 380 000 persons aged 15-74 were unemployed. The unemployment rate amounted to 7.4 percent of the labour force. Of those unemployed 197 000 were men and 184 000 women. Among men the unemployment rate decreased by 0.5 percentage points to 7.2 percent and among women the unemployment rate was 7.5.

The number of unemployed persons aged 15-24 amounted to 134 000, which corresponds to 19.1 percent of the labour force. Of the unemployed aged 15-24 35 000 were full-time students.

#### **Persons not in the labour force**

During the third quarter of 2013, the number of people not in the labour force amounted to 1 995 000 persons or 27.9 percent of the population aged 15-74. The number of those who were full-time students decreased by 19 000 and the number of pensioners increased by 33 000.

During the third quarter of 2013 the number of latent job seekers amounted to 144 000. The number of the latent job seekers was 72 000 among both men and women.

## List of tables

1. Population aged 15–74 by labour force status. Q2 2013 and Q2 2012	12
2. Population aged 15–24 by labour force status. Q2 2013 and Q2 2012	13
3. Population aged 15–74 by labour force status and reason for not being at work. Q2 2013 and Q2 2012	14
4. Population aged 15–74 not at work. Q2 2013 and Q2 2012	15
5. Population aged 15–74 not at work by level of education. Q2 2013	15
6. Unemployed persons by length of unemployment. Q2 2013	16
7. Unemployed persons by previous work experience. Q2 2013	16
8. Population aged 16–64 by labour force status and reason for not being at work. Q2 2013 and Q2 2012	17
9. Population aged 16–64 not at work. Q2 2013 and Q2 2012	18
Explanation of symbols	18

## List of terms

Arbetslösa	Unemployed
Anställda	Employee
Arbetsstimmar	hours worked
Arbetare	workers
Båda könen	both sexes
Deltid	part time
Därav	of which
Ej i arbetskraften	not in the labour force
Facklig organisation	trade union membership
Fast anställd	permanently employed
Frånvarande från arbetet	persons absent from work
Frånvarande fr. arbetet hela veckan	absent from work the whole week
Företagare	employers, self-employed
Heltid	full time
I arbetskraften	in the labour force
I arbete	at work
Kvinnor	women
Latent arbetssökande	potentially looking for a job
Län	county
Medelarbetstid	average hours worked
Medhjälpande familjemedlem	unpaid family worker
Mer än vanligt	more than usual
Mindre än de skulle vilja	less than they would like to do
Månad/månadsvis	month/monthly

Män	men
Näringsgren	branch of industry
Offentlig sektor	public sector of employment
Osäkerhetstal	measure of uncertainty
Outnyttjat arbetskraftsutbud	labour supply not utilized
Privat sektor	private sector of employment
Relativt arbetskraftstal	labour force rate / activity rate
Relativt arbetslöshetstal	unemployment rate
Relativt frånvarotal	absence ratio
Riksområde	NUTS 2
Sektortillhörighet	sector of employment
Sysselsatta	employed
Sysselsättningsgrad	employment rate
Säsongrensade o utjämnade värden	seasonally adj.and smoothed figures
Tidigare arbetskraftstillhörighet	previous labour force status
Tidsbegränsat anställd	temporarily employed
Tjänstemän	salaried employees
Undersysselsatta	underemployed
Ursprungliga värden	original figures
Övertid/mertid	overtime
Yrke	occupation
Ålder	age